



es vida



Nota importante. Es conveniente siempre confirmar todas las fechas que se incluyen en el boletín

Fundación Siglo
para el Turismo y Las Artes de Castilla y León
contacto Luis Chico e-mail: boletínvida@jcy.es

Boletín Informativo de Actividades 2012

1ª Semana Noviembre

Nº 64

CASTILLA y LEÓN

“Un recuerdo inolvidable”

INTUR 2012 todo un referente internacional del turismo de interior

INTUR alcanza este año su decimosexta edición convertida en uno de los referentes del turismo de interior, un concepto que engloba multitud de posibilidades y destinos. El salón ocupa un hueco en la agenda de profesionales y empresas como un excelente lugar para observar los cambios y tendencias en el sector. Una oportunidad de hacer negocio y generar innovación.

Un año más la Feria de Valladolid ultima los preparativos para la celebración de la próxima edición de INTUR, en la que tendrán cabida las diferentes modalidades de turismo de interior, desde las facetas de carácter cultural hasta el turismo sénior, propuestas deportivas, gastronomía, Enoturismo, camping, turismo saludable, etc. “Un recuerdo inolvidable” será el lema de esta decimosexta edición que se celebrará del 22 al 25 de noviembre en Valladolid. Todos nosotros hemos hecho algún viaje en el que siempre nos hemos traído un pequeño recuerdo o souvenir en nuestra maleta. El diseño de la imagen juega con el concepto souvenir y sencillos elementos que recuerdan viajes realizados como pegatinas, pins, imanes, pequeñas reproducciones artísticas, etc.

Nuevo formato para INTUR Negocios 2012 La próxima edición de Intur Negocios, que se celebrará en la Feria de Valladolid los días 22 y 23 de noviembre de 2012, introducirá novedades

en su formato entre las que cabe destacar que las mesas de trabajo estarán ocupadas por compradores nacionales e internacionales, donde recibirán la visita de los grupos de vendedores interesados en sus productos y servicios turísticos. El punto de encuentro profesional del salón estrena un formato diferente en el que los compradores recibirán en sus mesas a los vendedores, adecuando el escenario a las demandas de ambos colectivos. En la pasada edición cabe destacar la presencia de casi 40 operadores de mercados internacionales como China, Italia, Bélgica, Alemania, Reino Unido, Polonia, Estados Unidos o Suecia y más de 30 nacionales.

Intur Negocios alcanza este año la undécima edición. Es una iniciativa enmarcada en la Feria Internacional del Turismo de Interior y está organizada por Feria de Valladolid en colaboración con la Dirección General de Turismo de la Junta de Castilla y León



INTUR Negocios 2012 Jornadas Técnicas para profesionales

Importante (Confirmar programa en Web por las posible modificaciones que se puedan llevar a cabo.)

Jueves, 22 de noviembre

10.30 h. Apertura de **INTUR NEGOCIOS**. Work shop profesional con compradores nacionales e internacionales. Pabellón 2 – Área profesional. Hasta las 14.00 h. *Organizado en colaboración con la Dirección General de Turismo de la Junta de Castilla y León.*

11.00 h. X Campeonato Profesional de Cocineros de Castilla y León. El ganador será el representante de la comunidad en el XIV Campeonato de España de Cocineros que se celebrará en Madrid en 2013. Pabellón 4 (*todos los días de la feria*). *Organizado por los Maestres de Cocina.*

11.00 h. La Reconversión del Turismo: Innovación. Sala 4 (*hasta las 12.00 h.*). Ponente: Isabel Fernández Casquero, Directora del Hotel Los Almirantes y del Máster en MK en Hostelería y Turismo. *Organiza: Escuela Universitaria San Pablo CEU y El Hotel Los Almirantes*

12.00 h. Jornada sobre Turismo Accesible. Un curso para el sector hotelero sobre el correcto manejo de personas con alguna discapacidad. Sala 1 (*hasta las 14.00 h.*) *Organizada por Native Hoteles.*



13:45 h. Charlas de presentación sobre **turismo de incentivos**. Pabellón 2 – Área profesional.

16.00 h. Taller de Marketing on-line para alojamientos rurales. Sala 1 (*hasta las 18.00 h.*) *Organizado por Escapada Rural*

17.00 h. Foro de formación. Necesidades del reconocimiento y prestigio de la formación turística.

Sala 3 (*hasta las 18.00 horas*). *Organiza AEPT. Asociación Española de Profesionales del Turismo.*

18.00 h. Jornada de trabajo sobre las directivas del nuevo decreto de turismo rural. Sala 2 (*hasta las 20.00 h.*) *Organiza: Dirección General de Turismo de la Junta de Castilla y León.*



INTUR Negocios 2012 Jornadas Técnicas para profesionales

Importante (Confirmar programa en Web por las posible modificaciones que se puedan llevar a cabo.)

Viernes, 23 de noviembre



10.30 h. Apertura de INTUR NEGOCIOS. Work shop profesional con compradores nacionales e internacionales. Pabellón 2 – Área profesional. Hasta las 14.00 h. *Organizado en colaboración con la Dirección General de Turismo de la Junta de Castilla y León.*

11.00 h. Jornada de buenas prácticas sobre turismo sénior. Sala 2 (hasta las 14.00 h.) *Organiza: Club de los 60 y Feria de Valladolid.*

11.00 h. X Campeonato Profesional de Cocineros de Castilla y León. El ganador será el representante de la comunidad en el XIV Campeonato de España de Cocineros que se celebrará en Madrid en 2013. Pabellón 4 (todos los días de la feria). *Organizado por los Maestres de Cocina.*

16.30 h. Coloquio-Debate con experiencias sobre el Camino de Santiago. Participa Antón Pombo, historiador y periodista de viajes. (hasta las 18.00 h). *Organiza: Anaya Touring*

16.30 h. El juego tradicional como recurso turístico. Carlos de la Villa, Presidente de la Asociación Cultural la Tanguilla. Sala 4



INTUR RURAL & STOCK DE VIAJES 2012 para público general

Fin de semana, 24 y 25 de noviembre

Tras las jornadas para profesionales, el fin de semana, la feria abre sus puertas al público final que, además de visitar la zona de exposición puede contratar alojamientos rurales, turismo activo o viajes con las pequeñas empresas que participan en Intur Rural.

INTUR Rural en su quinta edición y Stock de viajes en su cuarta edición abrirán las puertas de la feria durante el fin de semana. Estas iniciativas se han convertido en un excelente complemento a los contenidos que presentan los expositores del certamen, permitiendo, con un bajo coste, la participación en la feria a pequeñas empresas. Comercializa directamente tu alojamiento rural o las últimas ofertas de tu agencia de viajes. Una forma de exponer muy ventajosa. Horario: de 10:30 a 20:00 horas (horario feria)



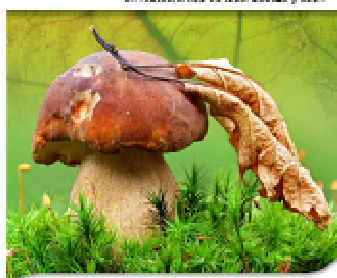


CASTILLA y LEÓN

Una completa visión del mundo de las setas a través de la gastronomía.
Es tiempo de setas es tiempo de Otoño. BUSCASETAS 2012

Del 2 al 11 de Noviembre se celebran las XI Jornadas Gastronómicas de las Setas "BuscaSetas 2012", que pondrán de manifiesto la riqueza micológica que atesora Castilla y León. En la página Web www.buscasetas.es podremos consultar, los 202 establecimientos participantes, su ubicación geográfica, teléfonos de reserva y, lo más importante, el menú degustación que han diseñado para BuscaSetas 2012.

Con estas últimas lluvias la temporada de setas ha comenzado. Un año más las setas y los hongos llegan a todos los rincones de nuestra comunidad y con ellas una nueva convocatoria de las jornadas gastronómicas BUSCASETAS 2012. Una iniciativa que muestra una completa visión del mundo de las setas a través de la gastronomía.



Más información y restaurantes participantes en www.buscasetas.es



Castilla y León es la región española con mayor riqueza micológica, tanto en volumen de producción como en variedad de especies comestibles. Esta generosa cantidad de recursos ha cristalizado en una enraizada tradición culinaria que los establecimientos hosteleros de la región tienen el gusto de presentar a su clientela de forma conjunta durante la

primera quincena de noviembre. Numerosos restaurantes de la región diseñarán un menú degustación de su elección que constará de al menos 5 platos (aperitivo, entrante, pescado, carne y postre) cocinados con diferentes tipos de setas originarias de Castilla y León. De esta manera más de 200 restaurantes de Castilla y León presentan, de forma conjunta, lo mejor de la gastronomía micológica.

A través de esta dirección electrónica <http://www.buscasetas.es/participantes.php> se podrá seleccionar y conocer en cada provincia de la comunidad, los establecimientos participantes, su ubicación geográfica, teléfonos de reserva y el menú degustación que ofertan durante las jornadas.

El recetario oficial del BUSCASETAS es una recopilación de recetas de platos ofertados por los participantes en el transcurso de las jornadas. Este estará disponible a partir del 2 de noviembre, coincidiendo con el inicio de las jornadas, y se podrá visualizar online como un libro virtual o descargarse en formato PDF.

Si desea obtener más información puedes consultar en la Web www.buscasetas.es o en el correo electrónico oficinadeturismodesoria@jcyL.es



CASTILLA y LEÓN

Una ruta para disfrutar de la comida en Castilla y León

Entre Soria, Segovia y Ávila: setas, migas, cochinitillo y lechazo

Castilla y León es una de las regiones en las que el patrimonio y la gastronomía ocupan un lugar preferente entre las personas que nos visitan. En estos meses en los que las lluvias han hecho posible que las setas y los hongos proliferen, y que los platos de cuchara junto con los tradicionales productos de la matanza lleguen a todos restaurantes, proponemos una ruta en la que disfrutar conjuntamente de nuestro patrimonio histórico junto con la excelente Gastronomía que brindan provincias como Soria, Segovia y Ávila.

Iniciamos el camino hacia la Comarca Pinariega Soriana. Nuestro primer objetivo es visitar los pueblos de la cuenca alta del río Duero que mantienen una arquitectura tradicional, como son Vinuesa, Covalada, Duruelo, Salduero.

Es el lugar idóneo para realizar rutas micoturísticas guiadas (setas y hongos) tanto en primavera como en otoño. En el caso de la trufa, existe posibilidad de participar en la búsqueda de la misma con perro, el periodo ideal es en invierno (enero-febrero). Un mundo apasionante del que podremos obtener más información en las oficinas de turismo de Vinuesa y Covalada.

A la hora de la comida la oferta culinaria se centra en productos y platos micológicos a lo largo de todo el año, pero más variada y producto fresco en temporada (cocina micológica, moderna y tradicional). Se le unen otros platos tradicionales como las migas de pastor, los caracoles a la soriana o el somarro al horno. Después de la reponer fuerzas nos dirigimos a *Vinuesa*. Allí visitamos la Casa del

Parque del Espacio Natural de la Laguna Negra, que nos permitirá conocer las características de este espacio natural. También podemos optar por conocer la antigua ciudad de Numancia en *Garray*, espacio arqueológico que fue destruido por los romanos tras su asedio.

A la caída del sol vamos camino a Soria. En esta ciudad encontraremos una amplia oferta de alojamientos y restauración: cocina tradicional, micológica, y cocina moderna y de vanguardia. La cultura del pincho, con varios concursos al año, posibilita una interesante oferta gastronómica para la cena a base de tapas, pinchos y raciones, donde no hay que olvidarse de los torreznos de Soria.

La manteca soriana, con Denominación de Origen, es el complemento perfecto para nuestro desayuno y la forma de reponer fuerzas. Iniciamos el día con la visita a la capital, donde visitaremos su casco antiguo, el parque de la Alameda, la Concatedral de San Pedro, y en las riberas del río Duero, el Monasterio de San Juan, con los restos de su claustro y para finalizar este recorrido matutino, el Santuario de San Saturio con unas excelentes vistas del Duero.



Luego nos dirigimos hacia *Almazán*, en el sur de la provincia de Soria, con importante oferta micológica, como en toda la provincia soriana y un patrimonio artístico en el que sobresale su Iglesia de San Miguel, peculiar por sus formas arquitectónicas, sobre todo en la cúpula del crucero de influencia hispano-musulmana.

Posteriormente iremos hacia *Berlanga de Duero* para conocer la Colegiata de Santa María del Mercado, los restos del Palacio de los Duques y el castillo. Es la hora de comer y en Berlanga de Duero, destaca la cocina tradicional y moderna con especialización, y una excelente oferta micológica con algunos restaurantes de la zona organizando jornadas gastronómicas de setas.

De camino hacia *El Burgo de Osma*, podemos hacer una parada en *Gormaz*, para conocer su castillo con sus vistas sobre el valle y la ermita de San Miguel con sus excepcionales pinturas románicas. Ya en *El Burgo de Osma* visitaremos la Catedral, el entorno urbano y la antigua Universidad de Santa Catalina hoy convertido en un balneario. Es tiempo de descanso y cena para ello en El Burgo de Osma, donde hay una amplia oferta de calidad. Gastronómicamente, esta localidad tiene una cocina especializada en los productos de la matanza del cerdo, que es uno de los eventos de las fiestas y ritos de la matanza más conocidos en la región, en España y en el mundo. Todos los años se celebran Jornadas de La Matanza, que normalmente comienzan la última semana de enero y finalizan en torno a la tercera semana de abril, con un menú largo y abundante, que recrea las tradicionales fiestas familiares de la matanza del cerdo, que posee un museo en esta localidad.

Después del merecido descanso, marchamos a *San Esteban de Gormaz*, donde conoceremos las iglesias románicas con pórticos columnados de San Miguel y Nuestra Señora del Rivero, para proseguir nuestro viaje hacia la provincia de Segovia, visitando las localidades de *Ayllón* y



Riaza, con destacados recursos naturales y artísticos que no nos dejarán indiferentes.

Para el almuerzo, degustaremos algunos

asados de lechazo en horno de leña en localidades de renombre como son *Sepúlveda*, *Sacramenia* o *Fuentidueña*, donde además vamos a poder conocer importantes ejemplos del románico segoviano como la iglesia de El Salvador en Sepúlveda, las de San Martín y Santa Marina en Sacramenia o la iglesia de San Miguel Arcángel en Fuentidueña. Si nos apetece disfrutar de la naturaleza en estado puro o practicar algún deporte de turismo activo, podemos acercarnos hasta las hoces del Río Duratón, destacando una impresionante vista desde la ermita de San Frutos en *Carrascal del Río*. Para el alojamiento, podemos optar por alguna de las Posadas Reales u otros alojamientos de turismo rural en la comarca.

Nuestra última jornada la dedicaremos a conocer el patrimonio artístico de algunas localidades de la provincia segoviana, con el arte mudéjar como principal elemento común de la zona, así como sus pinares, disfrutando además de su gastronomía y vinos. Nos trasladaremos hasta *Cuéllar* para realizar una visita teatralizada a su

castillo y conocer dos centro de

interpretación de gran interés, como son el del mudéjar y el de los encierros, que en esta localidad se datan los más antiguos de toda España.

Pasando por la población de *Coca* para recorreremos sus calles,

las murallas medievales y el castillo

mudéjar, seguiremos hasta la localidad abulense de *Arévalo*, próxima sede de la Edades del Hombre 2013, donde visitaremos sus iglesias de Santa María y San Miguel y conoceremos el Museo del Cereal.

No podemos abandonar esta zona sin saborear su cochinito asado, los niscalos recogidos en los pinares, las endibias o los embutidos acompañados de algún postre que introduzca piñones de la comarca.



CASTILLA y LEÓN

Los turistas brasileños que visiten el museo, recibirán un trato especial y un recuerdo
Brasil es el país elegido para iniciar “Proyecto Tratado de Tordesillas”

El Tratado de Tordesillas firmado en el año 1494 entre los reinos de Castilla y Portugal, es el primero de la Historia de América y la raya de demarcación fijada en éste, afectará al futuro del continente. Sin embargo, los firmantes desconocían la trascendencia y repercusión de este acto que implicaba en realidad el reparto de un mundo todavía no alcanzado ni conocido por los europeos. Con motivo de este documento se ha elaborado un proyecto por el cuál a partir del 2013 Brasil será el país elegido para celebrar el “Año de Brasil y el Tratado de Tordesillas” y que cada año estará dedicado a un país diferente.

A orillas del río Duero y en el centro de Castilla y León, se encuentra el municipio de Tordesillas. Está declarado Conjunto Histórico desde el año 1977 y destacan monumentos como el Real Monasterio de Santa Clara, la Iglesia de Santa María, la Iglesia de San Antolín y las Casas del Tratado.

En el interior de las Casas del Tratado se encuentra el Museo del Tratado que contiene una muestra expositiva con mapas, documentos, instrumentos de navegación, libros, etc. que permiten al visitante descubrir detalles sobre las negociaciones que tuvieron lugar dentro de ese mismo edificio hace más de 500 años.

El Museo presenta una nueva iniciativa enfocada a todos los países relacionados con este hecho histórico.

Cada año, un país será el protagonista y es **Brasil** el país elegido para iniciar este proyecto durante el año 2013. Con el deseo de que sea una grata experiencia, todos los turistas brasileños que visiten el museo, recibirán un trato especial y un recuerdo de su visita.



Los turistas brasileños que durante el próximo año visiten Tordesillas, no deben dejar de pasar por las Casas del Tratado, y allí, en la Oficina de Turismo, recibirán toda la información sobre este proyecto, que contempla la entrega de un diploma personalizado como recuerdo de su visita, así como el uso gratuito de una video-guía en portugués que le ayudará en su recorrido por el Museo del Tratado.

Pero además, le recomendamos que alarguen su estancia para visitar el interior del Real Monasterio de Santa Clara, antiguo palacio real y unos de los mejores ejemplares de arte mudéjar de Castilla y León, en el que verán salas como los Baños Árabes del siglo XIV. El Museo de San Antolín, iglesia del siglo XVI que alberga una colección de imaginería y piezas de arte sacro, el

Museo y Centro Didáctico del Encaje de Castilla y León y el Museo de la Radio.

Si deseas ampliar la información puedes dirigirte a la Oficina de Turismo Ayuntamiento de Tordesillas.
Casas del Tratado s/n- 47100 TORDESILLAS (Valladolid) -
Teléf. y Fax. 983 77 10 67- e-mail: turismo@tordesillas.net

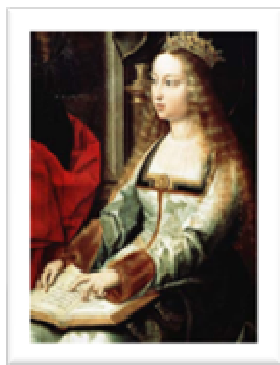
CASTILLA y LEÓN

Sitios históricos relacionados con la vida de una mujer ejemplar

Isabel I de Castilla. Reina de Castilla - Reina consorte de Aragón

La serie de televisión Isabel ha puesto de manifiesto la importancia que tuvo Isabel I de Castilla en la Historia de España. Muchos de nuestros recursos turísticos que habitualmente contemplamos en las visitas a Ciudades o poblaciones de Castilla y León queda inmortalizados en esta serie de Televisión Española. En ella se hace un seguimiento de la vida de Isabel I, una mujer que por su carácter y temperamento se anticipó a su tiempo. Desde aquí queremos dar unos pinceladas a su historia y la identificaremos con esas poblaciones que alojaron a la Reina y su séquito a lo largo de su vida

Isabel I de Castilla nace en el antiguo palacio que hoy ocupa el Monasterio de Nuestra Señora de Gracia en **Madrigal de las Altas Torres (Ávila)**, el 22 de abril de 1451, hija de Juan II de Castilla y su segunda esposa Isabel de Portugal.



Dos años después, en 1453 en la localidad de **Tordesillas (Valladolid)**, nace su hermano Alfonso y, en 1454 sube al trono su hermano Enrique IV, fruto del

matrimonio entre su padre Juan II de Castilla y su primera esposa María de Aragón.

Al fallecer el monarca Juan II y ascender al trono su hijo Enrique IV, los hermanos Isabel y Alfonso, junto a su madre Isabel de Portugal, se retiran a la localidad de **Arévalo (Ávila)** donde pasarán su infancia.

En el año 1461 y ante el nacimiento de Juana de Castilla, hija del monarca Enrique IV y su esposa Juana de Portugal, los hermanos del monarca (Isabel y Alfonso) son trasladados a la ciudad **Segovia**, lugar donde se situaba la corte, con el fin de ser controlados por el monarca. La niña recién nacida pronto pasó a conocerse como Juana "la Beltraneja", ante los insistentes rumores de que el padre no era el rey Enrique, sino Beltrán de la Cueva.

Comienza así una serie de conflictos y luchas sucesorias en la Corte, animados por las familias nobles del momento, ansiosas de poder, que consiguieron enfrentar al infante Alfonso, de tan

solo 12 años, con el rey Enrique, deponiéndolo en la "Farsa de Ávila" en la ciudad de **Ávila** (5 de junio de 1465).

Tras el fallecimiento de Alfonso (1468), posiblemente envenenado, Isabel es presionada por los nobles para proclamarse reina. Las diferencias entre Isabel y su hermano Enrique llevaron a convocar la "Concordia de Guisando" el 19 de septiembre de 1468, en el sitio histórico de **Los Toros de Guisando - El Tiemblo (Ávila)**, mediante la cual Isabel se alzaba con el título de Princesa de Asturias y, a su vez, su hermano el rey Enrique mantenía el privilegio de aprobar previamente el pretendiente elegido para Isabel.

Es momento de alianzas y de elegir un adecuado esposo para Isabel que facilite contactos con reinos vecinos, siempre atentos a Francia y Portugal.

Isabel y sus aliados entienden que el mejor pretendiente es Fernando, hijo del monarca Juan II de Aragón, pero se encuentran con un gran impedimento, ya que al ser primos, necesitarán una bula papal. El Papa no llegó a firmar el documento, temeroso de las posibles consecuencias negativas que le podría traer con los diferentes reinos, pero ordenó a Rodrigo Borgia dirigirse a Castilla como legado papal para facilitar el enlace.

A pesar de las reticencias iniciales y de los escrúpulos de Isabel a contraer matrimonio sin autorización papal, se firmaron las Capitulaciones Matrimoniales en Marzo de 1469 y Fernando e Isabel, a escondidas, contrajeron matrimonio en el Palacio de los Vivero de **Valladolid** el 19 de Octubre de 1469.

El rey Enrique peleó por conseguir la nulidad de dicho matrimonio, que se vio reforzado y autorizado por el papa Sixto IV por medio de la “Bula de Simancas” (1471), que dispensaba de consanguinidad a los príncipes Isabel y Fernando.

Isabel se proclama reina de Castilla el 13 de Diciembre de 1474 en la ciudad de **Segovia**. Desde el Alcázar de Segovia se dirigió hasta la Iglesia de San Miguel, donde tras el juramento, entró en el templo portando el pendón de Castilla.

Tras una vida intensa con el objetivo de la Reconquista e hitos tan relevantes como el establecimiento de la Santa Inquisición, la creación de la Santa Hermandad, la toma de Granada o el Descubrimiento del Nuevo Mundo, así como la paz con Portugal con la firma del Tratado de **Tordesillas** (1494), Isabel y

Fernando recibieron el título de “Reyes Católicos”, otorgado por el Papa Alejandro VI en 1496. Sus últimos años de vida se tiñeron de problemas familiares: la muerte de su único hijo varón Juan y la de su primogénita Isabel, la locura de su hija Juana, los problemas de su hija Catalina con su esposo inglés, etc.,...

La reina Isabel se traslada a **Medina del Campo (Valladolid)**, ciudad ferial de la que ostenta el título de Señora, gracias a la donación realizada por su hermano Alfonso y allí queda recluida.

El 12 de Octubre de 1504, ante el notario y secretario Gaspar de Gricio, la Reina Isabel otorga su testamento.

El 23 de Noviembre, tres días antes de su fallecimiento, dicta su codicilo y es el 26 de Noviembre de 1504 cuando fallece la Reina en el Palacio Real de Medina del Campo.

Sitios históricos relacionados con la Reina Isabel y lo que no te debes perder en...

MADRIGAL DE LAS ALTAS TORRES (ÁVILA):

Monasterio de Nuestra Señora de Gracia: del antiguo Palacio de Juan II de Castilla, lugar de nacimiento de Isabel de Castilla y, hoy convertido en Monasterio, se conservan algunas estancias de la época, como la escalera regia y la Sala de Cortes, ambas estancias con cubierta mudéjar (s. XV), el claustro, la capilla real, el salón de embajadores y la alcoba de la Reina. Además, entre sus fondos posee esculturas, pinturas, así como documentos, mobiliario y objetos de la época.



ARÉVALO (ÁVILA):

Castillo de Arévalo: Tras la muerte de Juan II de Castilla, tanto la Reina como sus hijos Isabel y Alfonso, se trasladan a la villa de Arévalo, por haber recibido la Reina el señorío de la villa de Arévalo como regalo de matrimonio. La estancia en el Castillo propició una gran amistad entre Isabel y Beatriz de Bobadilla, hija del alcaide. Los mejores historiadores resaltan la cuidada educación que en Arévalo recibió, en la que los franciscanos jugaron un papel fundamental. Desde niña, Isabel tuvo una cuidada formación cristiana y su devoción por la Virgen de las Angustias de Arévalo

fue tal, que la entronizó como patrona en Granada. Actualmente, el castillo construido en el s. XV, es visitable y acoge un Museo del Cereal.

Museo de Historia de Arévalo: El actual Museo se asienta en la antigua sede de la Casa de los Sexmos, lugar donde los Reyes Católicos refrendaron con su firma el Tratado de Tordesillas el 2 de Julio de 1494.

SEGOVIA:

Alcázar de Segovia: Entre los ríos Eresma y Clamores se alza esta edificación civil, cuyas primeras noticias datan del s. XII, convertido en residencia de Reyes y en un suntuoso palacio en el s. XV. El alcázar fue lugar de residencia del monarca Enrique IV y de Isabel durante la estancia de la corte en la ciudad de Segovia, de igual forma que el desaparecido Palacio Real de San Martín, ubicado junto a la iglesia románica del mismo nombre.



Catedral de Segovia: la Catedral de Segovia fue testigo del recibimiento de Isabel a su esposo Fernando tras su proclamación como Reina de Castilla. El 2 de Enero de 1475 la Catedral acoge una gran ceremonia litúrgica de Acción de Gracias. La actual catedral, en estilo gótico tardío, fue iniciada en 1525 por expreso mandato del Emperador Carlos V como desagravio por los desperfectos que sufrió la edificación anterior (s. XII), en la Guerra de las Comunidades.

Iglesia de San Miguel: El 12 de Diciembre de 1474, estando Isabel en el Alcázar de Segovia, recibe la noticia de la muerte de su hermano el rey Enrique. Pronto se organizó todo para que Isabel fuese proclamada Reina al día siguiente, junto a la iglesia románica de San Miguel, situada en el centro de la ciudad. Según cuentan las crónicas, después de la coronación, la Reina se trasladó con gran ceremonial hasta el Alcázar de la ciudad, tomando posesión del mismo. Poco queda de este antiguo templo de San Miguel, reformado en el s. XVI en estilo gótico.

EL TIEMBLO (ÁVILA):

Los Toros de Guisando: (BIC como Sitio Histórico). Se trata de un conjunto escultórico vetón en el cerro de Guisando, próximo a la localidad de El Tiemblo. Son cuatro esculturas, en granito, fechadas en el s. II a. C. y que se han identificado como toros o verracos. En este paraje histórico, se firmó en 1468 la “Concordia de Guisando” entre el monarca Enrique IV y su hermana Isabel.



VALLADOLID:

Palacio de los Vivero: este Palacio renacentista de mediados del s. XV acogió, en la llamada Sala Rica, el enlace matrimonial de Isabel y Fernando el 19 de Octubre de 1469. Fue sede de la Real Audiencia y Chancillería de Valladolid. Actualmente, es la sede del Archivo Histórico Provincial de Valladolid.

MEDINA DEL CAMPO:

Palacio Real Testamentario: (BIC como Sitio Histórico). Lugar en el que vivió, testó y murió la reina Isabel la Católica. Se encuentra ubicado en la Plaza Mayor de la Hispanidad de Medina del Campo. Es un edificio clave en la biografía de la Reina, ya que era el lugar de residencia real durante sus estancias en la Villa.

Actualmente, los restos del antiguo Palacio Real albergan el Centro de Interpretación de Isabel la Católica, en el que se narran aspectos destacados de su vida, desde su nacimiento hasta el momento de su muerte.



Castillo de la Mota: a pesar de que su construcción se realiza en distintas etapas, se puede decir que queda totalmente finalizado durante la segunda mitad del s. XV bajo los reinados de Enrique IV y los Reyes Católicos. En estas etapas se construye la “Torre del Homenaje” y la barrera exterior escarpada con torretas cilíndricas (en esta barrera intervienen los alarifes Abdallah y Alí de Lerma).

Iglesia Colegiata de San Antolín: Aunque sus orígenes se remontan a 1177, el templo actual se construye gracias a los Reyes Católicos, que consiguieron del Papa Sixto IV la Bula por la que se eleva a rango de Colegiata la iglesia Parroquial dedicada a San Antolín.

Reales Carnicerías: en 1500 los Reyes Católicos autorizan su construcción, aunque es 56 años después cuando comienza la misma. Este edificio (s. XVI), declarado Bien de Interés Cultural, fue construido para abastecer de carne a la población de Medina del Campo en aquellos siglos. Actualmente, mantiene una función similar al estar adaptado como mercado de abastos.

Todo un conjunto de fortalezas, castillos, edificios singulares que estuvieron ligados a la vida de Isabel I de Castilla y que aún conservan muchos de sus encantos.